

БАГАЖНИК ЭКСПЕДИЦИОННЫЙ TOYOTA HILUX REVO

Артикул:	D.5705.1.K - крепеж D.0005.1 - багажник экспедиционный
Марка:	Toyota
Модель:	Hilux
Год выпуска:	2015-
Материал:	Алюминий(труба 30x3мм, 25x3мм)
Габариты:	1433x1070x163мм
Масса:	15кг



УСЛОВИЯ БЕЗОПАСНОГО ИСПОЛЬЗОВАНИЯ

- * Багажник предназначен для эксплуатации в условиях предусмотренных производителем автомобиля.
- * Не допускается эксплуатация поврежденного багажника или его компонентов. О случае повреждения багажника или его компонентов необходимо сообщить ближайшему дилеру RIVAL.
- * Не допускается эксплуатация багажника с ослабленным крепежом.
- * Необходимо периодически проверять целостность конструкции и крепежа, затяжку крепежа.

РЕКОМЕНДАЦИИ ПО УСТАНОВКЕ

- * Установка багажника должна осуществляться строго в соответствии с данной инструкцией в специализированных сервисных центрах.
- * При установке необходимо использовать средства индивидуальной защиты.
- * Не устанавливайте этот багажник на модели автомобилей кроме предусмотренных данной инструкцией.

НЕОБХОДИМЫЙ ИНСТРУМЕНТ

- * Набор торцевых головок и гаечных ключей;
- * Набор шестигранных ключей;
- * Дрель;
- * Набор сверл;
- * Маркер;
- * Нож;
- * Кузовной полиуретановый герметик.

МОМЕНТ ЗАТЯЖКИ

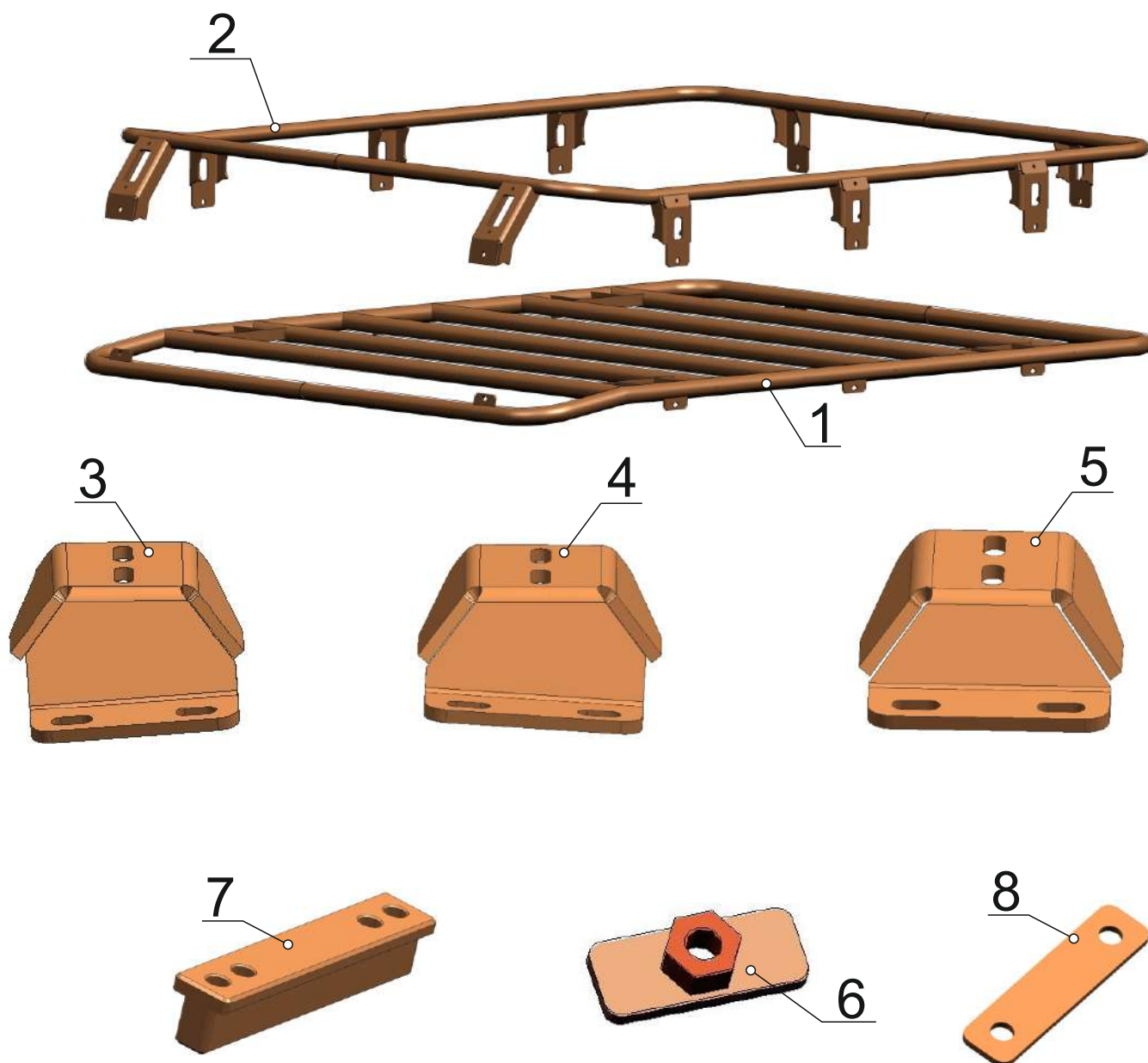
*M8 | 30 Н·м

ТЕХНИЧЕСКАЯ ИНФОРМАЦИЯ

*ФОНАРИ

На багажнике предусмотрены места для установки четырех фонарей.
Расстояние между фонарями составляет 200мм.
Диаметр посадочного отверстия для фонаря 9мм.
Общая длина установочного места для фонарей 600мм.

1. Нижний ярус.....	1 шт.
2. Верхний ярус.....	1 шт.
3. Кронштейн передний левый.....	1 шт.
4. Кронштейн передний правый.....	1 шт.
5. Кронштейн задний.....	2 шт.
6. Закладная.....	10 шт.
7. Опора.....	4 шт.
8. Пластина внутренняя.....	4 шт.
9. Болт М8х25.....	16 шт.
10. Винт М8х20.....	10 шт.
11. Винт М8х25.....	8 шт.
12. Гайка М8.....	8 шт.
13. Шайба 8.....	18 шт.
14. Шайба 8ув.....	24 шт.





1. Открыть капот, отсоединить «минусовую» клемму от аккумулятора.



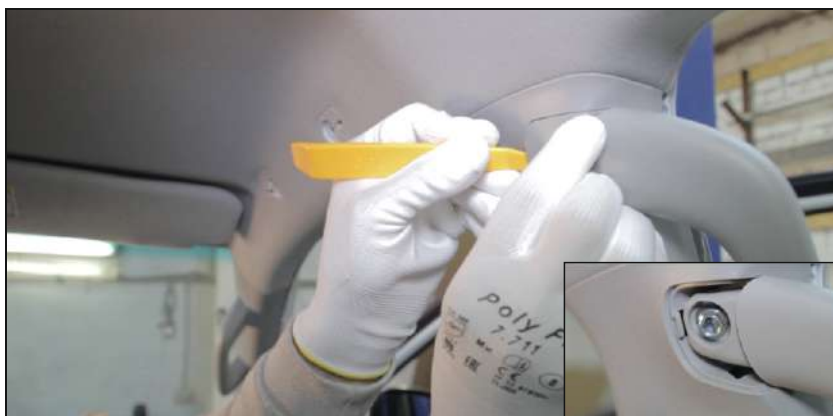
2. Демонтировать дверные уплотнители.



3. Демонтировать ручки с потолка автомобиля.

****Сохраняйте крепеж для последующей установки.***





4. Аккуратно демонтировать заглушки болтов крепления ручек на центральных стойках.



5. Демонтировать ручки на центральных стойках.

***Сохраняйте крепеж для последующей установки.**



6. Демонтировать накладки на порогах.



7. Выкрутить нижние болты крепления ремня безопасности с левой и правой стороны на центральных стойках автомобиля .

***Сохраняйте крепеж для последующей установки.**



8. Демонтировать нижние накладки на центральных стойках автомобиля.



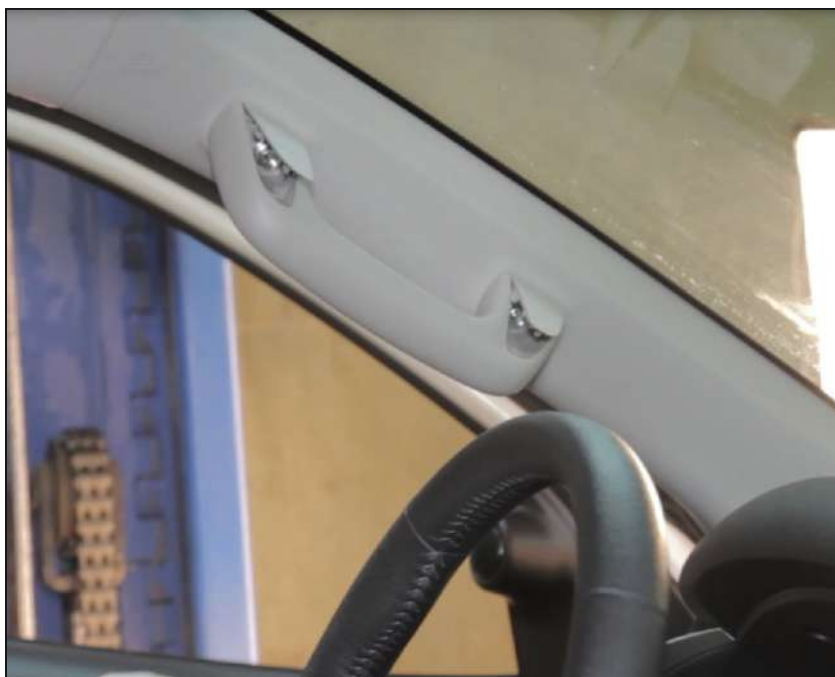
9. Отщелкнуть пистоны крепления верхних накладок на центральных стойках автомобиля. Сдвинуть накладки вниз.



10. Демонтировать пластиковую заглушку, закрывающую винты крепления солнцезащитных козырьков.

11. Демонтировать солнцезащитные козырьки.

****Сохраняйте крепеж для последующей установки.***



12. Демонтировать ручки с передних стоек.

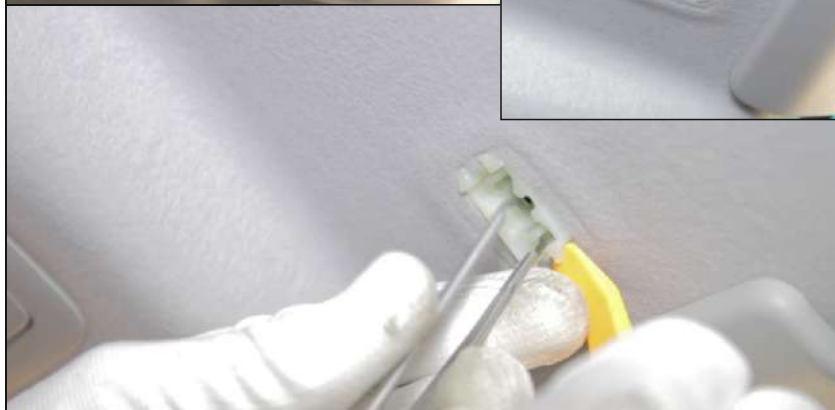
**Сохраняйте крепеж для последующей установки.*

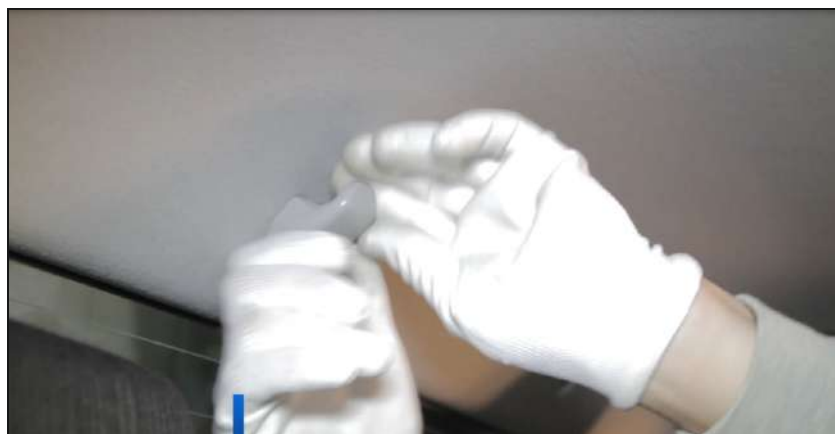


13. Демонтировать пластиковые наклейки на центральных стойках.



14. Демонтировать защелки солнцезащитных козырьков.





15. Демонтировать крючки над задним стеклом автомобиля, повернув их на 90 градусов.



16. Демонтировать пистон над задним стеклом автомобиля.



17. Аккуратно демонтировать стекло с центрального плафона подсветки салона.



18. Демонтировать центральный плафон подсветки салона.



19. Демонтировать передний плафон подсветки салона.



20. Демонтировать обшивку потолка.



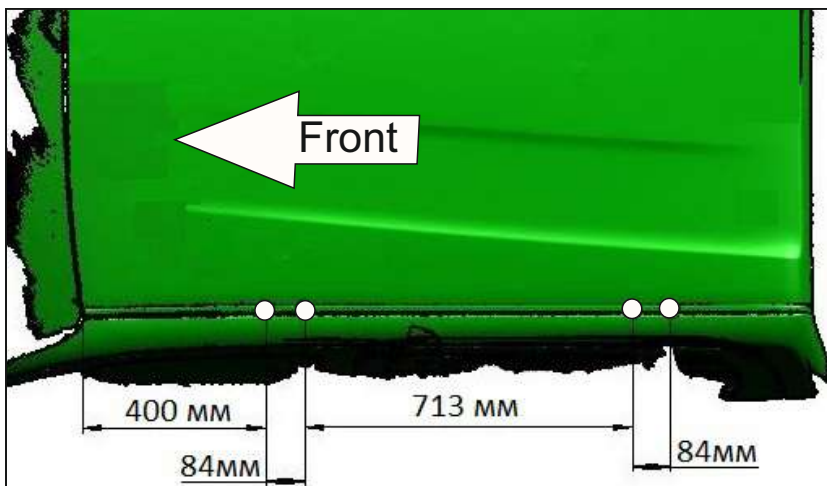
21. Демонтировать из желоба крыши пластиковую накладку.



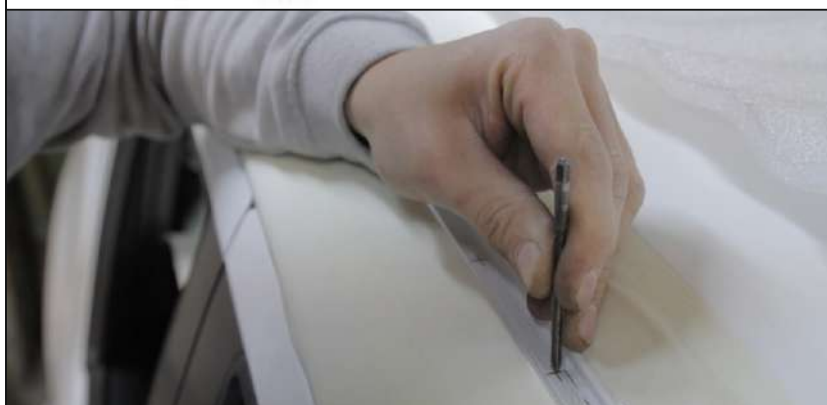
22. Удалить из желоба крыши липкую ленту.



23. Наклеить малярную ленту вдоль желоба крыши



24. Разметить отверстия для сверления в крыше автомобиля. Размеры размечать от края лобового стекла.

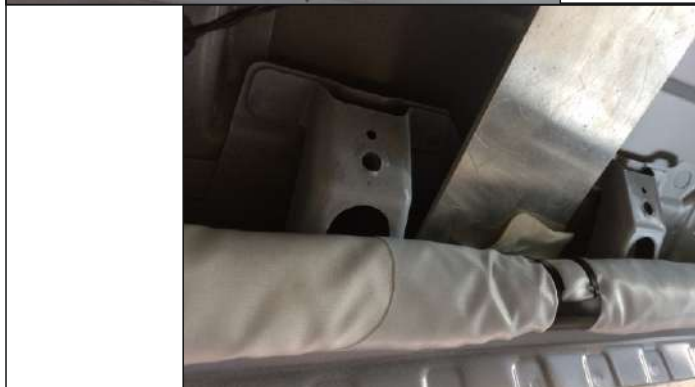


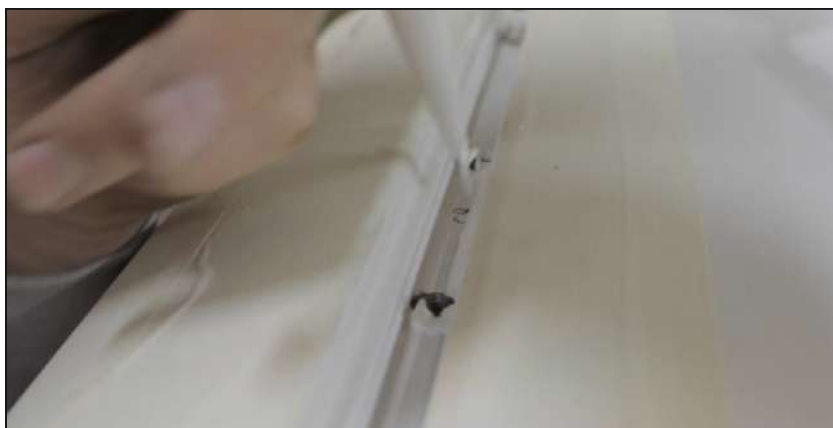
25. Накернить места сверления.



26. Просверлить отверстия в крыше диаметром 8-8,5мм. Во время сверления со стороны салона рекомендуется подложить металлическую пластину, для избежания повреждения подушки безопасности.

Для получения ровного отверстия рекомендуется использовать сверло со специальной заточкой.





27. Нанести на место установки опор(поз.7) кузовной полиуретановый герметик.



28. Установить в желоб крыши опоры(поз.7).



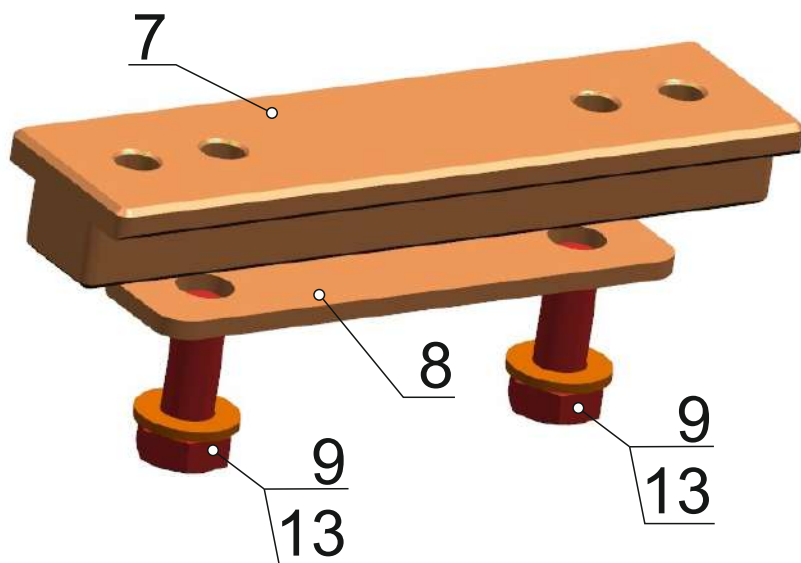
29. Нанести герметик на внутренние пластины(поз.8).



30. Нанести герметик на резьбу болтов М8х25(поз.9).



31. Закрепить опоры(поз.7) болтами М8х25(поз.9), шайбами(поз.13) и внутренними пластинами(поз.8) через просверленные отверстия.



32. Установить пластиковые накладки в желоб крыши, предварительно подрезав их в месте установки опор.



33. Удалить малярную ленту.



34. Установить кронштейны(поз.3, поз.4 и поз.5) на крышу автомобиля. Крепить винтами М8х25(поз.11) и шайбами(поз.14) к опорам(поз.7).



35. Установить нижний ярус(поз.1) на кронштейны(поз.3, поз.4 и поз.5). Крепить болтами М8х25(поз.10), гайками М8(поз.12) и шайбами(поз.14).



36. Отрегулировать багажник, протянуть все резьбовые соединения.



37. Установить верхний ярус(поз.2) на нижний ярус(поз.1).



38. Закрепить верхний ярус(поз.2) к нижнему ярусу(поз.1) винтами M8x20(поз.10), шайбами(поз.13) и закладными(поз.6). Протянуть все резьбовые соединения.

Прежде чем использовать багажник RIVAL:

- убедитесь, что все резьбовые соединения затянуты;
- убедитесь в целостности конструкции багажника и его компонентов.

